



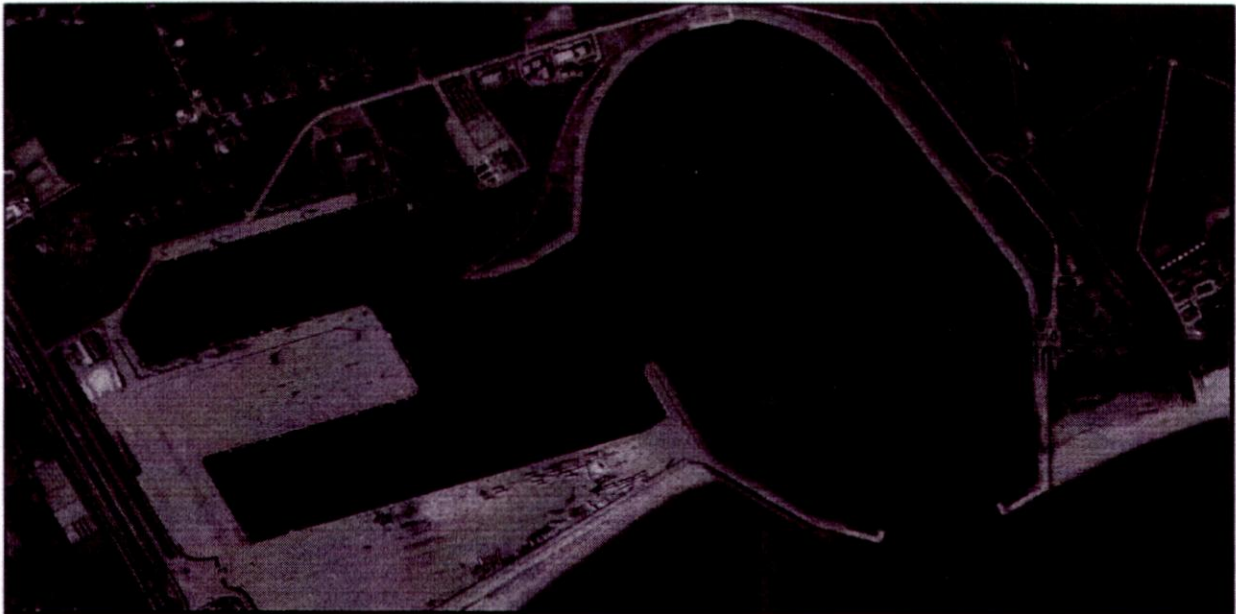
Autorità Portuale di Gioia Tauro

(SEDE PERIFERICA DI CORIGLIANO CALABRO)

PROGETTO DEFINITIVO ESECUTIVO

Lavori di risanamento delle strutture a parete verticale e degli arredi portuali delle banchine del Porto di Corigliano Calabro

COMPUTO METRICO ESTIMATIVO



Progettista [Redacted] Ing. Massimo Abitrante <i>Massimo Abitrante</i>	Rup [Redacted] Arch. Luigi Errante	TAV. 4
---	--	-----------

	Data : Novembre 2012	Agg. :	Scala:
--	-------------------------	--------	--------

Num.Ord. TARIFFA	DESIGNAZIONE DEI LAVORI	DIMENSIONI				Quantità	IMPORTI	
		par.ug.	lung.	larg.	H/peso		unitario	TOTALE
	RIPORTO							
	LAVORI A CORPO							
	Ponteggi ed opere provvisionali (Cat 1)							
1 P.01.010.030 a 10/11/2012	Recinzione provvisoria modulare a pannelli ad alta visibilità con maglia di dimensioni non inferiore a mm 20 di larghezza e non inferiore a mm 50 di altezza, con irrigidimenti n ... modulo porta e terminali; dal peso totale medio non inferiore a 20 kg/ m ² Fornitura con moduli di altezza pari a m 2,00 Recinzione di sicurezza Recinzione di sicurezza	0,75 0,60	800,29 174,31		2,000 2,000	1'200,44 209,17		
	SOMMANO m ²					1'409,61	11,86	16'717,97
2 P.03.010.040 a 12/11/2012	Ponteggio o incastellatura realizzato con l'impiego di tubi e giunti e/o manicotti spinottati, valutato per numero di giunti e/o manicotti impiegati Per il 1° mese o frazione Banchina 1 In ragione di 15 giunti per ogni montante-traverso (traversi ogni 1.80 m) *(lung.=0,75*(749,38+50,91)/1,80) Banchina 2 In ragione di 15 giunti per ogni montante-traverso (traversi ogni 1.80 m) *(lung.=0,60*(174,31/1,80))	15,00 15,00	333,45 58,10			5'001,75 871,50		
	SOMMANO cad					5'873,25	3,30	19'381,72
3 P.03.010.040 b 12/11/2012	Ponteggio o incastellatura realizzato con l'impiego di tubi e giunti e/o manicotti spinottati, valutato per numero di giunti e/o manicotti impiegati Per ogni mese o frazione dopo il 1° Vedi voce n° 2 [cad 5 873.25]	5,00				29'366,25		
	SOMMANO gnt/30gg					29'366,25	0,36	10'571,85
4 P.03.010.090 a 12/11/2012	Piano di lavoro per ponteggi costituito da tavole metalliche prefabbricate, compreso accessori e fermapiede, valutato per metro quadro di superficie effettiva Nolo per il 1° mese o frazione Banchina 1 - piano di lavoro 1 *(lung.=(749,38+50,91)) Piano di lavoro 2 *(lung.=749,38+50,91) Banchina 2 - piano di lavoro 1 Piano di lavoro 2	0,75 0,75 0,60 0,60	800,29 800,29 174,31 174,31	1,000 1,000 1,000 1,000		600,22 600,22 104,59 104,59		
	SOMMANO m ²					1'409,62	5,23	7'372,31
5 P.03.010.090 b 12/11/2012	Piano di lavoro per ponteggi costituito da tavole metalliche prefabbricate, compreso accessori e fermapiede, valutato per metro quadro di superficie effettiva Nolo per ogni mese dopo il 1° Vedi voce n° 4 [m ² 1 409.62]	5,00				7'048,10		
	SOMMANO m ² /30gg					7'048,10	0,29	2'043,95
6 P.03.010.060 a 12/11/2012	Schermatura di contenimento dei materiali per ponteggi e castelletti, eseguita con reti in fibra rinforzata, valutata per metro quadro di telo in opera Schermatura di contenimento Banchina 1 *(lung.=749,38+50,91) Banchina 2	0,75 0,60	800,29 174,31		2,700 2,700	1'620,59 282,38		
	SOMMANO m ²					1'902,97	2,92	5'556,67
7 AP 05 13/11/2012	Fornitura e posa in opera di tre ancoraggi per ponteggio da realizzare con tre gruppi di due piastre cadauno saldate ad un tubo ad U rovescio, le singole piastre hanno dimensioni ... mpresi di dadi, rosette, fori con martello perforatore e quanto altro necessario per dare l'opera finita a regola d'arte Ancoraggi per ponteggi In ragione di un gruppo per ogni montante ogni 1.80 ml di banchina 1 (0.75x(749.38+50.91)/1.80)=222					333,00		
	A RIPORTARE					333,00		61'644,47

Num.Ord. TARIFFA	DESIGNAZIONE DEI LAVORI	DIMENSIONI				Quantità	IMPORTI	
		par.ug.	lung.	larg.	H/peso		unitario	TOTALE
	R I P O R T O					333,00		61'644,47
	In ragione di un gruppo per ogni montante ogni 1.80 ml di banchina 2 (0.60x(174.31/1.80))=29					58,00		
	SOMMANO cadauno					391,00	49,92	19'518,72
	Opere su calcestruzzo (Cat 2)							
8 R.05.070.030 a 11/11/2012	Asportazione in profondità' del calcestruzzo ammalorato da eseguirsi nelle zone degradate mediante idroscarifica e/o sabbiatura, fino al raggiungimento dello strato del cls con car ... nto che possa fungere da falso aggrappo ai successivi trattamenti e/o getti Asportazione in profondità del calcestruzzo Paramento verticale della banchina 1 In ragione del 75% del paramento verticale *(lung.=749,38+50,91) Paramento banchina 2 In ragione del 60% del paramento vericale	0,75	800,29		2,700	1'620,59		
		0,60	174,31		2,700	282,38		
	SOMMANO m ²					1'902,97	24,81	47'212,69
9 E.01.050.020 a 14/11/2012	Trasporto a discarica autorizzata controllata di materiali di risulta, provenienti da movimenti terra eseguiti anche a mano o in zone disagiate, con autocarro di portata fino a 50 ... clusi gli eventuali oneri di discarica autorizzata Trasporto a discarica autorizzata controllata di materiali di risulta Calcestruzzo ammalorato rimosso Vedi voce n° 8 [m ² 1 902.97]				0,050	95,15		
	SOMMANO m ³					95,15	25,89	2'463,43
10 E.01.060.020 g 14/11/2012	Smaltimento di materiale da demolizioni e rimozioni privo di ulteriori scorie e frammenti diversi. il prezzo compende tutti gli oneri, tasse e contributi da conferire alla discarica ... responsabile del della classificazione dichiarata. Calcestruzzo cementizio e/o armato, elementi fino 0,50 m CER 17.01.01 Vedi voce n° 9 [m ³ 95.15]				2,400	228,36		
	SOMMANO t					228,36	4,24	968,25
11 R.05.070.050 a 11/11/2012	Trattamento dei ferri d'armatura con prodotto passivante liquido con dispersione di polimeri di resine sintetiche legate a cemento, applicato a pennello in due strati, con intervallo di almeno 2 ore tra la prima e la seconda mano Trattamento dei ferri d'armatura Paramento verticale delle banchine 1 e 2 - in ragione del 40 % della superficie del calcestruzzo da trattare Vedi voce n° 8 [m ² 1 902.97]	0,40				761,19		
	SOMMANO m ²					761,19	20,31	15'459,77
12 AP 01 11/11/2012	Ripristino e risanamento di strutture degradate in calcestruzzo con interventi di spessore da 1 fino a 8 cm in unico strato, senza l'utilizzo di rete elettrosaldata, applicazione a ... ali chiodature, ed eventuali ponteggi o attrezzature mobili necessari per l'accesso al posto di lavoro e l'esecuzione. Paramento verticale della banchine 1 e 2 Vedi voce n° 8 [m ² 1 902.97]	1000,00			0,050	95'148,50		
	SOMMANO dmc					95'148,50	2,28	216'938,58
	Opere su acciaio e ferro (Cat 3)							
13 U.10.030.070 b 12/11/2012	Rimozione di opere in ferro, completi di pezzi speciali e collari di ancoraggio alla muratura e alle strutture, di qualsiasi dimensione e spessore e con qualsiasi sviluppo, in opere ... tilizzabili e/o di risulta fino ad una distanza di 5 km Di elementi strutturali con profili NP, HEA, UPN, L, C e similari							
	A R I P O R T A R E							364'205,91

Num.Ord. TARIFFA	DESIGNAZIONE DEI LAVORI	DIMENSIONI				Quantità	IMPORTI	
		par.ug.	lung.	larg.	H/peso		unitario	TOTALE
	RIPORTO							364'205,91
	Rimozione di paraspigoli lato mare banchine 1,2,3,4 - in ragione del 40 % PROFILO ANGOLARE 140X140X15 mm *(lung.=(50,91+749,38)+(174,31+11,86)+(400,45+14,05)+(170,41+13,72)) Rimozione su banchina 5 Rimozione paraspigoli ai lati delle scalette PROFILO ANGOLARE 140X140X15	0,40	1585,09 304,92		31,400 31,400	19'908,73 9'574,49		
	SOMMANO kg		400,00		31,400	12'560,00	0,51	21'442,04
14 E.01.060.020 g 14/11/2012	Smaltimento di materiale da demolizioni e rimozioni privo di ulteriori scorie e frammenti diversi. il prezzo compende tutti gli oneri, tasse e contributi da conferire alla discarica ... responsabile del della classificazione dichiarata. Calcestruzzo cementizio e/o armato, elementi fino 0,50 m CER 17.01.01 Vedi voce n° 13 [kg 42 043.22]				0,001	42,04		
	SOMMANO t					42,04	4,24	178,25
15 R.05.040.080 h 12/11/2012	Perforazione fino al diametro di mm 36 e lunghezza fino a m 1,20 con martello a rotopercurazione a secco, per consolidamenti Per diametri da 32 a 36 mm in conglomerato anche se armato Per alloggio zanche paraspigoli banchine 1,2,3,4,5 In ragione di 1 foro per metro lineare di paraspigolo * (par.ug.=1585,09+304,92) Per alloggio zanche paraspigoli scalette	1890,01 400,00	15,00 15,00			28'350,15 6'000,00		
	SOMMANO cm					34'350,15	0,35	12'022,55
16 E.06.020.010 m 12/11/2012	Malte preconfezionate per applicazioni su murature e conglomerati, fornite e poste in opera Malta idraulica per ancoraggio di tiranti o barre di acciaio Malta per il fissaggio delle zanche dei paraspigoli					4,00		
	SOMMANO 100 kg					4,00	57,72	230,88
17 U.10.050.180 a 18/09/2012	Ferro lavorato alla fucina, dato in opera zincato, per anelloni di ormeggio, staffe per parabordi e per anelli punte a vite per ancoraggio bulloni, dadi, perni etc., compreso la sa ... i magisteri per dare il lavoro perfettamente compiuto a regola d'arte Ferro lavorato alla fucina, dato in opera zincato Banchine 1,2,3,4,5 PROFILO ANGOLARE 140X140X15 mm *(par.ug.=1585,09+304,92) LARGO PIATTO 30x25 mm per zanche di ancoraggio (una ogni ml) *(par.ug.=1505,09+304,92) Scalette PROFILI ANGOLARE 140X140X15 mm LARGO PIATTO 30X25 mm PER ZANCHE DI ANCORAGGIO (una ogni ml)	1890,01 1810,01 400,00 400,00	0,15		31,400 3,530 31,400 3,530	59'346,31 958,40 12'560,00 211,80		
	SOMMANO kg					73'076,51	2,36	172'460,56
18 E.06.020.010 d 15/11/2012	Malte preconfezionate per applicazioni su murature e conglomerati, fornite e poste in opera compensive di carpenteria. Malta idraulica fibrorinforzata ad alta resistenza Getto a colata di livellamento e sigillatura tra paraspigoli e pavimento banchina					10,00		
	SOMMANO 100 kg					10,00	99,46	994,60
19 AP 02 19/09/2012	Pittura a smalto sintetico di opere metalliche (arredi portuali tipo bitte, scalette, anelli ecc.) (2 mani) previa carteggiatura e spazzolatura del supporto per la rimozione di os ... goli per uno sviluppo lineare di 2,0 metri cadauno, una bitta per uno sviluppo di 1 mq) TIPOLOGIA 1 SCALETTA DA 3 METRI					78,00		
	A RIPORTARE					78,00		571'534,79

Num.Ord. TARIFFA	DESIGNAZIONE DEI LAVORI	DIMENSIONI				Quantità	IMPORTI	
		par.ug.	lung.	larg.	H/peso		unitario	TOTALE
	R I P O R T O					78,00		571'534,79
	SOMMANO a corpo					78,00	284,33	22'177,74
20 AP 03 19/09/2012	Pittura a smalto sintetico di opere metalliche (arredi portuali tipo bitte, scalette, anelli ecc.) (2 mani) previa carteggiatura e spazzolatura del supporto per la rimozione di ossidi per uno sviluppo lineare di 1,0 metri cadauno, una bitta per uno sviluppo di 1 mq) TIPOLOGIA 2 SCALETTA DA 1,5 METRI					35,00		
	SOMMANO a corpo					35,00	159,22	5'572,70
21 AP 06 15/11/2012	Pittura a smalto sintetico di opere metalliche per rampa scivolo Ro-Ro metallica delle dimensioni in pianta di 15x15 m data per 2 mani, previa carteggiatura e spazzolatura del supporto e convertitore di ruggine, la pulitura ad opera ultimata e quant'altro necessario a dare l'opera finita a regola d'arte. Scivolo Ro-Ro					1,00		
	SOMMANO a corpo					1,00	2'039,55	2'039,55
	Ponteggi ed opere provvisionali (Cat 1)							
22 AP 04 12/11/2012	Nolo di pontone per il trasporto del materiale e base di lavoro per lavorazioni sulle pareti verticali di banchine di altezza non superiore a tre metri, della capienza non inferiore a 100 mq onere per dare il natante pronto ed efficiente al servizio cui sarà adibito escluso solo il rimorchiatore per il traino Per lavorazioni di manutenzione arredo portuale, scale, anelli, parasigoli Lavorazioni per scaletta tipo 1 Lavorazioni per scaletta tipo 2 Parabordi	78,00 35,00			8,000 4,000 100,000	624,00 140,00 100,00		
	SOMMANO h					864,00	26,86	23'207,04
	Parziale LAVORI A CORPO euro							624'531,82
	T O T A L E euro							624'531,82
	A R I P O R T A R E							

Num.Ord. TARIFFA	DESIGNAZIONE DEI LAVORI	IMPORTI	
		TOTALE	incid. %
RIPORTO			
	<u>Riepilogo CATEGORIE</u>		
001	Ponteggi ed opere provvisionali	104'370,23	16,712
002	Opere su calcestruzzo	283'042,72	45,321
003	Opere su acciaio e ferro	237'118,87	37,967
	Totale CATEGORIE euro	624'531,82	100,000
	Corigliano Calabro, _____		
	Il Tecnico		
A RIPORTARE			